

目 录

PrintShield 打印监控系统简介	2
PrintShield 对象属性详细描述	9
PrintShield 打印监控解决方案	10
系统安装	14
主控服务安装	15
监控服务安装	19
密码打印控制	25
打印内容监控插件	29
系统启动	31
菜单栏	33
设置	35
文件类型设置	40
纸张类型设置	41
打印管理	46
打印机管理	47
服务器管理	54
用户、组和项目管理	59
用户管理	60
用户组管理	72
项目管理	78
统计报表	81
分类统计	83
负荷分析	85
时间分析	87
任务分析	89
汇总统计	90
日志记录	91
打印记录	92
手工审核	96
系统日志	97
系统注册	100
常见问题	101
联系方式	105

PrintShield



PrintShield 打印监控系统简介

系统简介

- ✚ 准确监控用户、打印时间、文档名、打印内容、打印页数、份数、单 面双面、花费的金额
- ✚ 全面监控打印文档内容，支持 HP、Xerox、RICOH、Epson、CANON、Lexmark、KONICA MINOLTA、SHARP 等
- ✚ 打印前人工审核，做到每一份打印都真正有效
- ✚ 配额管理，量化用户的打印花费
- ✚ 密码打印功能，保障打印安全，支持多人共用一台电脑的打印统计
- ✚ 支持 Windows 2000/xp/2003/Vista、Windows 7 操作系统
- ✚ 可以强制在每页纸上自定义页眉打印内容（如：用户名、打印机名、服务器名、时间、IP、计算机名等），便于资料分发，杜绝资料拿错或者丢失
- ✚ 系统可以运行在简体中文、繁体中文、日文、韩文、英文、法文、俄文、德文等操作系统下

运行环境

硬件配置

1. CPU 至少 Intel Pentium III 以上
2. 硬盘 20G。
3. 内存 128M，建议大于 512M。

软件要求

1. 操作系统：中英文 Windows2000/XP/2003 操作系统平台。
2. 数据库：可采用 MS Access, MS SQL Server 7.0/2000，打印量大时建议采用 MS SQL Server 2000。

特色与功能

打印事件记录

记录每次打印的服务器、打印机、用户、计算机、打印字节数、打印页数、打印时间、纸张大小、色彩、文档名、文档类型、文档内容、打印费用等信息

打印内容保存

1. 完整保存每次打印任务的全部内容为图像格式，支持所有打印机类型。
2. 可设定某打印机是否需要保存内容。
3. 可设定某些用户的打印内容不要保存。

省墨功能

1. 在全面解决所有打印机内容监控的情况下，增加了打印机墨水控制的功能。
2. 只需调整一下墨水节省百分比，就可以轻松节省打印机墨水。

页眉打印

可以强制在每页纸上自定义页眉打印内容（如：用户名、打印机名、服务器名、时间、IP、计算机名等），便于资料分发，杜绝资料拿错或者丢失

打印签核

用户的打印任务必须经过管理员查看打印内容，批准后才送往打印机，适合敏感信息和高成本打印机的全面监控。

打印控制

1. 打印服务器属性设定，包括打印用户、打印时间、文件类型、文件大小设定、每次任务最大页数、排除关键字、计费设定等。
2. 打印机属性设定，与打印服务器属性设定类似，可单独设定也可继承所在打印服务器设定。
3. 用户组属性设定，包括打印机、打印时间、文件类型、文件大小设定，每次任务最大页数、排除关键字设定。
4. 用户属性设定，与用户组属性设定类似，可单独设定也可继承所在用户组设定。

弹性设定

1. 监控范围，可以设定某些打印服务器、打印机、工作组、用户、计算机等需不需要监控。
2. 监控强度，可以设定监控时间、是否需要监控打印内容、监控式。
3. 数据维护，可自定义打印日志、打印内容自动删除周期。

查询与报表

1. 打印日志查询，可按时间段、文档名、用户名、计算机名和打名。

2. 排名统计报表，据图有打印服务器排行、打印机排行、用户打印排行、打印任务排行和部门排行。
3. 任务分析报表，具体有文件类型打印统计、打印页数统计、纸张大小统计、打印色彩统计和打印方式统计。
4. 负荷分析报表，具体有打印机日志统计、打印服务器日志统计、计算机打印日志统计和用户打印统计。
5. 时间分析报表，具体有 24 小时、天、周、月、季和年度分析。

打印计费

1. 基本计费模式，即可按照打印机、纸张大小、彩色黑白、单页双面分别设定每页单价。
2. 面积计费模式，即按照纸张的世纪长宽计算成单位面积计费，特别适合绘图仪等试用不规则纸张的情况下计费。

控制终端功能

1. 支持客户端打印时弹窗输入用户名和密码认证。
2. 支持客户端一机多用户（多人共用一台电脑）的打印监控和计费。
3. 支持按照打印项目进行认证、监控和计费。

方便的界面管理

1. 系统管理和报表查看在任何一台工作站上均可随时管理打印资源。
2. 系统仅需安装在服务器上，对打印客户端全透明，对用户打印没有影

响。

集中管理、集中认证计费

任意多台打印机均可纳入管理监控，实现集中管理、集中认证计费，方便用户对打印资源的集中管理和成本控制。

灵活的认证计费模式

1. 按用户名或计算机名两种认证模式，域或对等网模式的局域网都可以很好支持。
2. 支持多网域用户的帐号导入和统一计费认证。
3. 支持自动用户创建，方便用户导入管理。
4. 支持对不同纸张类型、彩色黑白、单页双面的打印情况，使用不同的费率计费。
5. 支持按照打印项目进行认证、监控和计费。
6. 支持按照打印面积设置计费，特别适合绘图仪。
7. 支持按照年、季、月、周、日或固定值设置用户打印配额。

架构合理、实施灵活、易于扩展

分为管理端、中央数据库、监控服务、主控服务四个模块组成，既可单击安装也可分布部署，满足不同规模的应用需求。

多种数据库类型支持，满足不同应用需求

支持 MS Access、MS SqlServer 2000 数据库，用户可根据需要随时更换和移植。

多语言版本支持，满足不同语言环境的应用需求

多语言版本支持，系统可以运行在简体中文、繁体中文、日文、韩文、英文、法文、俄文、德文等操作系统下

PrintShield 对象属性详细描述

PrintShield 打印监控系统包含用户、用户组、打印机、服务器、项目

五个基本对象：**用户组是用户的父对象，服务器是打印机的父对象**

**一个用户只能属于某一个组，一个打印机只能属于一个服务器，一个用户
用户可以属于多个项目。**

用户可以继承用户组的属性设置，也可以通过单独设置自身的属性从而覆盖组的属性设置。

打印机可以继承服务器的属性设置，也可以通过单独设置自身的属性从而覆盖服务器的属性设置。

PrintShield 打印监控解决方案

一、系统需求：

1、打印服务器：

硬件配置

- CPU 至少 Intel Pentium III 以上
- 硬盘 20G。
- 内存 128M，建议大于 512M。

软件要求

- 操作系统：Windows2000/XP/2003 。
- 数据库：可采用 MS Access, MS SQL Server 7.0/2000，打印量大时建议采用 MS SQL Server 2000。

2、监控端：

硬件配置

- CPU 至少 Intel Pentium III 以上
- 硬盘 10G。
- 内存 128M，建议大于 512M。

软件要求

- 操作系统：WinNT/2k/xp/2003 操作系统平台。

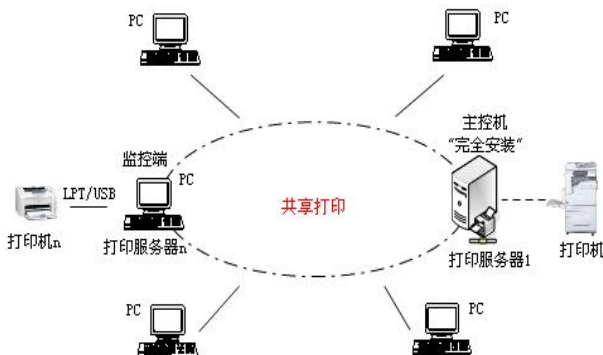
二、方案设计：

常见有以下三种情况：

方案一、用计算机做打印服务器，共享打印机的安装方式

特点：网络中的打印机安装于一台或多台电脑（或打印服务器）上，所有用户通过这一台或多台打印服务器共享打印机进行打印；

拓朴图：



部署：

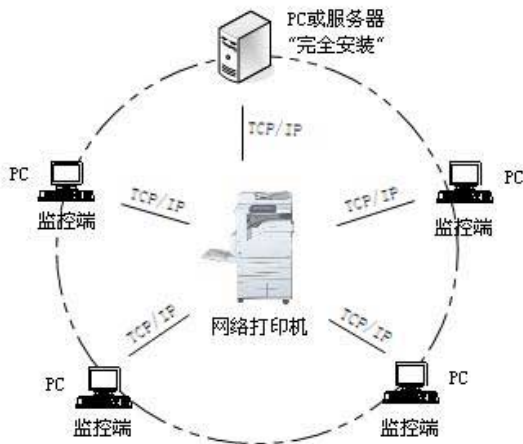
- 1、把其中一台电脑（或服务器）做为主控机，选择“完全安装”；
- 2、. 在另外的共享打印机的电脑（或打印服务器）上安装“监控端”；

数据库支持：Access，SQL server 7.0 / 2000 ；

方案二、全部是网络打印机的安装方式

描述：网络中全是网络打印机，用户直接通过 TCP/IP 安装打印机进行打印。

拓扑图：



部署：

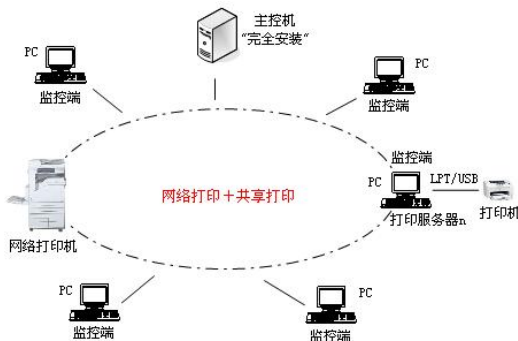
- 1、把其中一台电脑（或服务器）做为主控机，选择“完全安装”；
- 2、在每一台用户电脑上安装“监控端”；

数据库支持：Access，SQL server 7.0 / 2000 ；

方案三、局域网中既有网络打印机，又有共享打印机

特点：网络中既有通过 TCP/IP 进行网络打印，又有通过共享打印机进行打印；

拓扑图：



部署：

- 1、把其中一台 PC 或服务器做为主控机，选择“完全安装”；
- 2、在打印服务器 n 上安装“监控端”；
- 3、在其他所有电脑上分别安装“监控端”；

数据库支持：ACCESS，SQL server 7.0 / 2000 ；

◆ 安装前准备

1. 卸载其它打印监控系统及先前的 PrintShield 打印监控系统版本或测试版本
 - 如果使用 Access 数据库，卸载程序将不保留原先版本的数据库和打印内容文件。卸载需要将数据库保存下来 安装后覆盖。
 - 如果使用 sqlserver 数据库，卸载程序时会有提示。
2. 确保选择使用的数据库服务器已经安装好并在运行
 - Access：不需要安装，安装包会自动安装。
 - MSSQL：需要安装相应版本的 sqlserver 数据库

◆ 运行环境

硬件配置

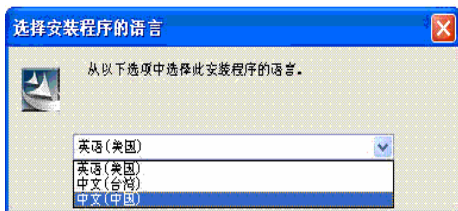
- CPU 至少 Intel Pentium III 以上
- 硬盘 20G。
- 内存 128M，建议大于 512M。

软件要求

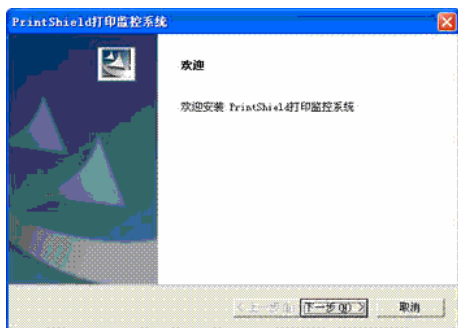
1. 操作系统：中英文 Windows2000/XP/2003 操作系统平台。
2. 数据库：可采用 MS Access, MS SQL Server 7.0/2000，打印量大时建议采用 MS SQL Server 2000。

主控服务安装

双击 PrintShield Server setup.exe 安装文件或者从开始菜单点击运行，输入路径 ..\PrintShield Server setup.exe 开始安装。安装界面如下：

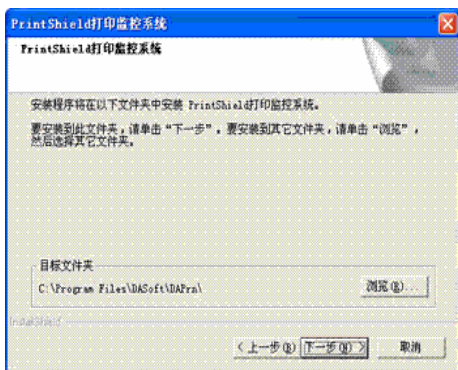


选择系统安装语言：【中文简体】、【中文繁体】，按【确定】，出现界面如下：

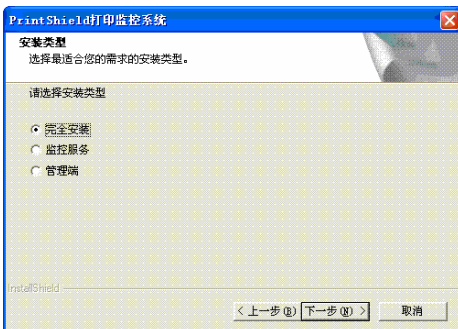


可以使用系统默认的安装路径或选择其它路径，点击下一步继续安

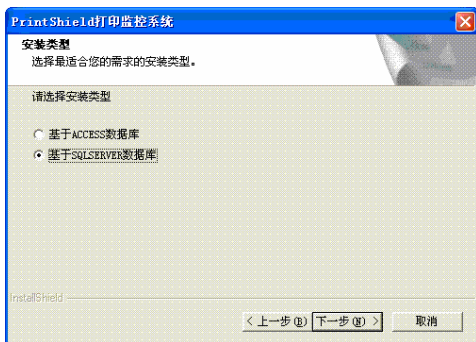
装，出现以下界面：



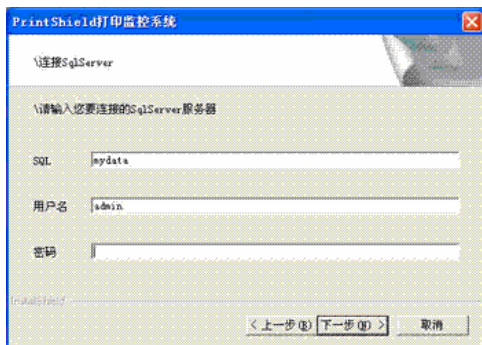
单击下一步，出现安装类型【完全安装】、【监控服务】、【管理端】。
选择【完全安装】：



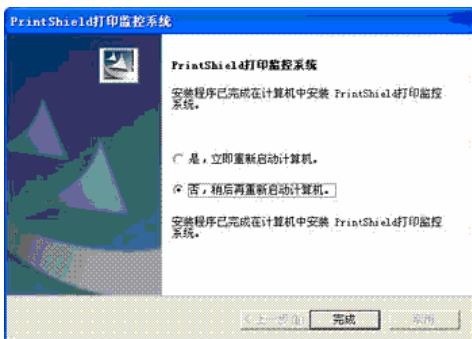
下一步选择相应的数据库。



如果连接安装 SqlServer 数据库，输入 SQL 数据库名，按下一步。



完成安装后建议先配置好认证服务器后再重新启动。



PrintShield 监控服务安装

监控服务有多种安装方式：

安装方式一、通过安装包进行安装

安装方式二、通过管理员孵化监控端进行安装(推荐)

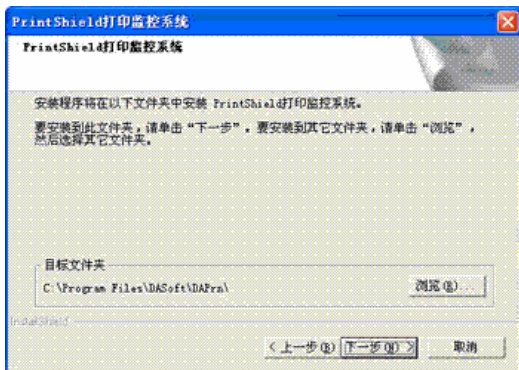
安装方式一：

◆ 通过完全安装包进行安装

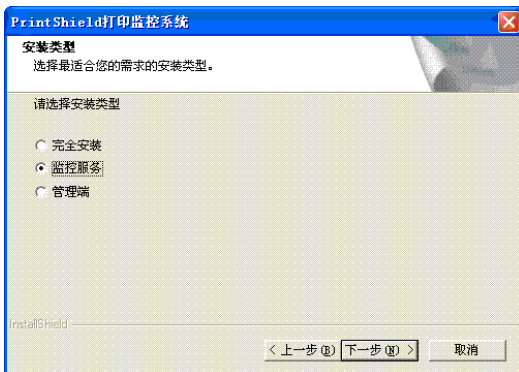
双击 PrintShield Server setup.exe 安装文件或者从开始菜单点击运行，输入路径 ..\PrintShield Server setup.exe 开始安装。安装界面如下：



点击下一步继续安装，出现以下界面：



单选【**监控服务**】安装监控服务端，按下一步连接服务器：



输入安装有【PrintShield 打印监控服务端】的系统的 IP 地址，按下
一步连接服务器：

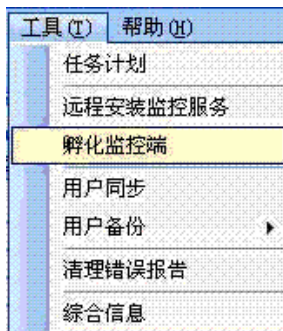


连接服务器成功后安装结束。建议重新启动计算机

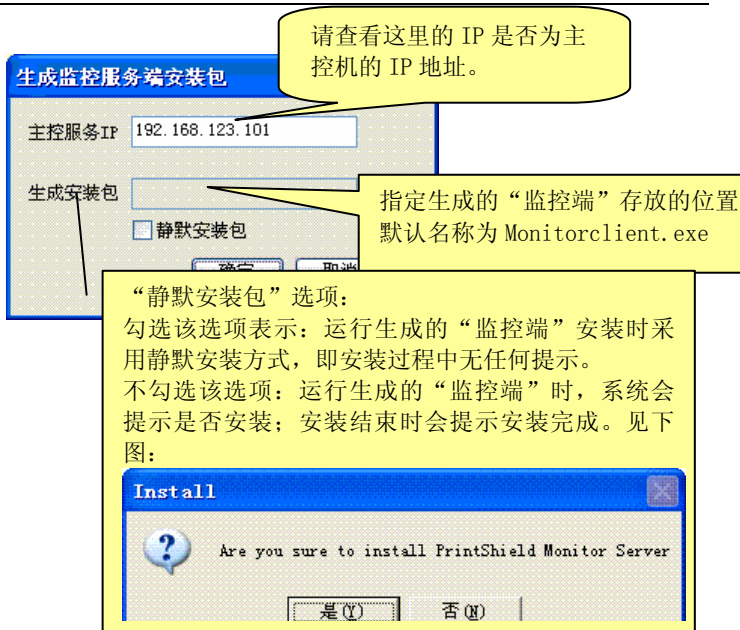
安装方式二：

◆ 通过管理员孵化监控端进行安装

- 一、从桌面上启动 PrintShield 打印监控系统，输入管理员帐户和密码，登陆系统，点击菜单“工具-孵化监控端”



- 二、出现以下界面：



三、 COPY 孵化出的“监控端”程序 (MonitorClient.exe) 到用户电脑上，双击运行即可。

注：（若安装时提示服务器连接错误，请开放主控机防火墙的 12600 端口）。

◆ “监控端”的卸载

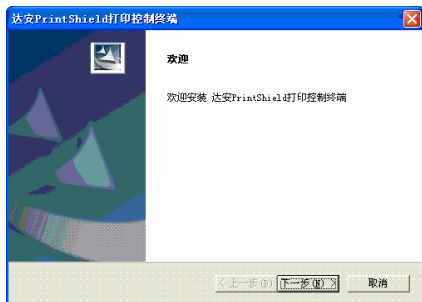
我们为管理员提供“监控端”卸载程序 MonitorServerUnsetup.exe，在安装过监控端的电脑上运行即可卸载监控端。

◆ 密码打印控制

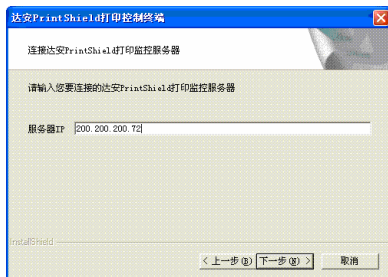
应用环境：主要应用于多人共用一台电脑（如学校，图书室等公共场所）环境，或用于对打印信息保密性要求高的企事业单位；

特点说明：对于安装有控制终端(ControlTermSetup.exe)的电脑，用户必须输入用户名和密码登陆系统后才能打印，否则打印会被拒绝；

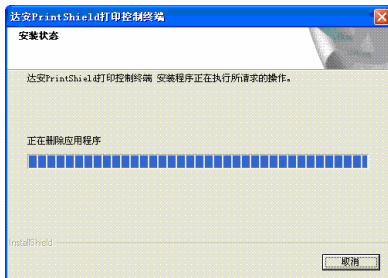
在用户电脑上双击 ControlTermSetup.exe 安装文件（可以在 [http://主控服务 ip:12000](http://主控服务ip:12000) 上下载，如 <http://192.168.10.100:12000>）。安装界面如下：



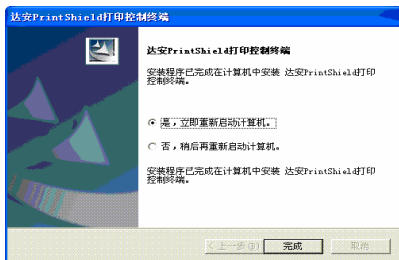
点击下一步继续安装，出现以下界面：



输入安装有【PrintShield 打印监控服务端】的系统的 IP 地址，按下一步：



连接服务器成功后安装结束。建议重新启动计算机：



控制终端的使用：

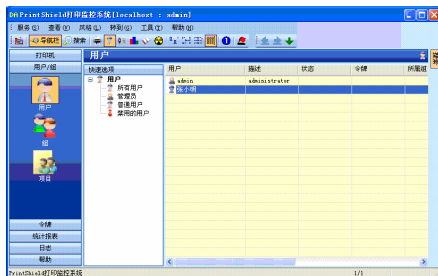
在开始菜单-》所有程序-》PrintShield 打印控制终端中单击
“PrintShield 打印控制终端”启动控制终端



单击登陆



对应管理界面



单击确定



说明：对于安装有控制终端的电脑，用户必须登陆系统后才能正常打印，否则无法打印。

（登陆后，在管理界面中能看到该用户已登陆）

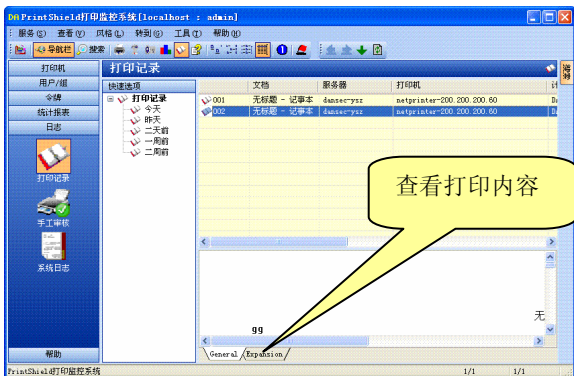
一、打印内容监控插件（DaInSetup.exe）安装

如果您所使用的打印机监控不到打印内容，可将“打印内容监控插件（DaInSetup.exe）”，安装于监控软件的电脑上，重启应用程序再打印就能监控到打印内容了。

说明：如果您的打印记录中已能看到打印内容了，则不要安装这个插件。

注：DaInSetup.exe 文件位于安装目录下..\DASoft\wwwroot\asp\download，双击即可安装插件。

打印内容查看：默认情况下，在①General 中查看；对于安装插件才能监控到打印内容的，在②Expansion 中查看；



二、DaIn 插件的卸载

运行 UninstallDaIn.exe 即可卸载 DaIn 插件。

注：UninstallDaIn.exe 文件位于安装目录下..\DASoft\wwwroot，双击即可卸载 DaIn 插件。

◆ 系统卸载：

打开“控制面板”，双击“添加/删除程序”，选择“PrintShield 打印监控系统”程序，如下图所示：



◆ “监控端”的卸载

我们为管理员提供了“监控端”卸载程序 MonitorServerUnsetup.exe，在安装过监控端的电脑上运行即可卸载监控端。

◆ 系统启动：

点击开始 —> 程序 —> PrintShield 打印监控系统。首次使用系统，用户登陆需使用系统默认的帐号：admin，password 为空登录，点击【确认】提交成功后进入系统。



注意：

“admin”为系统内置帐户，属管理员，具有管理员最高权限，不可删除

菜单栏

⋮ 服务(S) 查看(V) 风格(L) 转到(G) 工具(T) 帮助(H)

【服务】 是设置新建用户的默认初始配额、打印每页纸张的费用。

【查看】 是设置工具栏和状态栏等的显示和隐藏。

【风格】 是设置界面显示风格，由海水蓝、橄榄绿、金属银三种界面颜色风格。

【转到】 是快速打开进入选项区。

【工具】 是启动任务计划，删除打印记录，安装远程监控服务并且记录综合信息

【帮助】 是系统注册、显示系统版信息和系统操作说明。

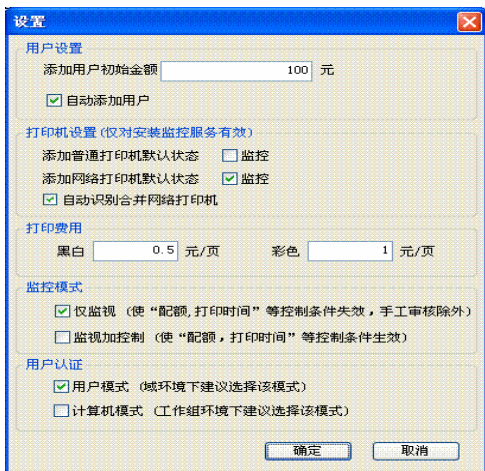
服务

由管理员为新建用户设置初始金额、设置黑白及彩色每页打印费用、监控模式设置、内容保存路径设置、打印时间设置组成：



◆ 设置

管理员登陆后，为每个新建用户设置初始金额、设置监控模式、设置黑白及彩色每页打印费用。单击【设置】出现设置窗口如下：



The image shows a 'Settings' window with a blue title bar and a close button. It contains several sections: 'User Settings' with a text box for 'Add user initial amount' (set to 100) and a checked checkbox for 'Automatically add user'; 'Printer Settings' (noted as only effective if monitoring is installed) with checkboxes for 'Add general printer default status' (unchecked), 'Add network printer default status' (checked), and 'Automatically identify and merge network printers' (checked); 'Printing Costs' with text boxes for 'Black and white' (0.5) and 'Color' (1) per page; 'Monitoring Mode' with a checked checkbox for 'Only monitoring' and an unchecked checkbox for 'Monitoring and control'; and 'User Authentication' with a checked checkbox for 'User mode' and an unchecked checkbox for 'Computer mode'. At the bottom are 'Confirm' and 'Cancel' buttons.

Section	Item	Value / Status
用户设置	添加用户初始金额	100 元
	<input checked="" type="checkbox"/> 自动添加用户	Checked
打印机设置 (仅对安装监控服务有效)	添加普通打印机默认状态	<input type="checkbox"/> 监控
	添加网络打印机默认状态	<input checked="" type="checkbox"/> 监控
	<input checked="" type="checkbox"/> 自动识别合并网络打印机	Checked
打印费用	黑白	0.5 元/页
	彩色	1 元/页
监控模式	<input checked="" type="checkbox"/> 仅监视 (使“配额, 打印时间”等控制条件失效, 手工审核除外)	Checked
	<input type="checkbox"/> 监视加控制 (使“配额, 打印时间”等控制条件生效)	Unchecked
用户认证	<input checked="" type="checkbox"/> 用户模式 (域环境下建议选择该模式)	Checked
	<input type="checkbox"/> 计算机模式 (工作组环境下建议选择该模式)	Unchecked

【添加用户初始金额】栏输入初始的打印配额（系统默认为 100 元）

【自动添加用户】 如果选中表示系统中没有的打印用户将会自动添加到系统中。

【打印费用】栏分别输入法黑白和彩色纸张的张页金额。

在【**监控模式**】栏有**监视与控制**、**仅监视**、**用户模式**、**计算机模式**。

监视与控制： 监控和配额控制

配额控制的含义是：给每个用户分配一定数量的以金钱的形式体现的打印上限，这个配额可以是“用完即止”的。当用户的配额类型是“用完即止”的，则当用户的累积打印成本达到这个配额的时候，将不能进行打印。

仅监视： 该监控模式下，所有用户可以使用所有打印机资源，并没有什么限制。但用户的打印记录均被保存到数据库中，并可进行各种统计、生成各类报表。通过给每张纸定义一个成本价格，可以通过报表大致估算出打印的花费情况。

该模式适合于不需要对打印任务进行干预控制，只是想粗略的了解打印的成本的情况。

用户模式： 这种方式按照打印时，以打印任务发出的用户名作为计费 and 控制的依据。如果用户是使用域用户帐号登录的，就是域用户名；否则就是本机用户名。这种方式是系统默认的监控方式，也是推荐的方式。这种方

式适合使用“域”或“活动目录”的网络模式。

计算机模式：这种方式按照打印时，以打印任务发出的计算机名作为计费 and 控制的依据。这种模式适合与对等网的网络模式使用。这种模式下，用户均使用本机的用户名登录，但本地登录名在打印服务器上并不承认。因此，每个打印任务均记录为“Guest”用户打印的，就无法区分出究竟是谁打的了。这种情况下，唯一能区分的就是计算机名。基于此，我们提供了按计算机名监控的方式，来满足还在使用对等网的用户实现打印监控。

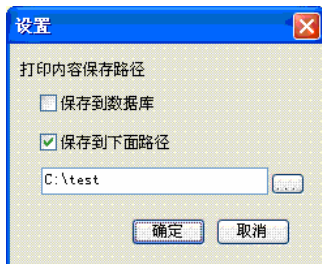
结论：如果局域网是“域”或“活动目录”的网络模式，则使用按用户名认证方式；如果局域网是对等网网络模式，则使用按计算机名认证方式

按【确定】，初始设置成功。

◆ 内容保存设置

对监控到打印信息内容保存路径的初始设置。

单击菜单栏【服务】选择【打印内容保存】，弹出打印内容保存路径窗口，如下图所示：



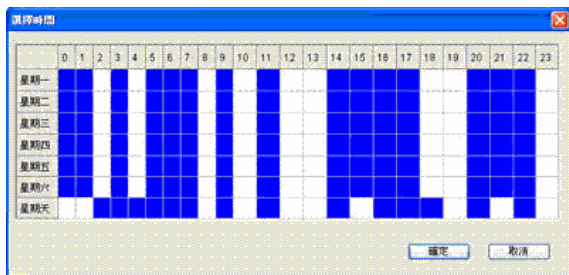
单击【浏览】，为打印内容选择保存路径，按【确定】，设置成功。

◆ 打印时间设置

管理员可对打印时间进行设置限制某时间段可以打印，某时间段禁止用户打印

打印时间属性包含如下信息：“0” - “23”：表示 0 到 23 点；“一” - “日”：表示星期一到星期日

单击菜单栏上的【服务】按钮，选择【打印时间】：



设置的方法是：若要选择某一列，请点取该列的头，如在数字“3”上点击，将选中 3 点这一列的所有“时间格”；

点击按钮【确定】，将当前的用户组配置保存下来

◆ 文件类型设置

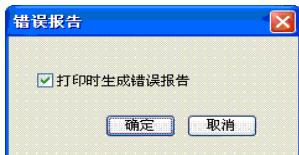
可以设定文件类型，如下图所示：



◆ 错误报告

在发生错误时，用户可以设置允许错误报告，在打印日志菜单里面可以生成错误报告发给我们，方便我们解决问题。

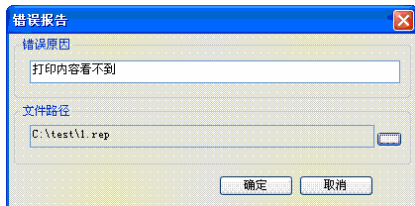
单击菜单栏【服务】选择【错误报告】，如下图所示：



可以在菜单【工具】里面选择【清理错误报告】清理错误报告以便节省磁盘空间



可以在打印日志里面选择生成错误报告发给我们



查看

设置工具栏、操作栏、状态栏和导航栏的显示或隐藏状态, 如下图所示:

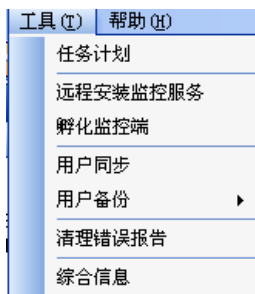


转到

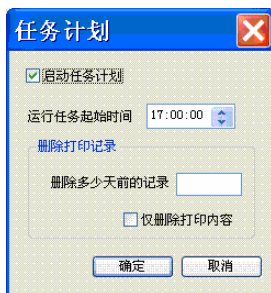
进入导航栏, 由打印机, 用户/组, 令牌、统计报表、日志和帮助:



◆ 工具



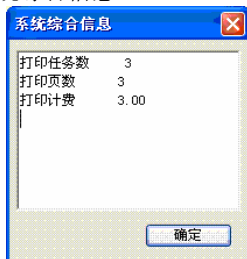
【任务计划】启动任务计划，可以调整运行任务起始时间，设置删除多少天前的记录，如图：



【远程安装监控服务】填写服务端的 IP 地址，以及目标主机（所要安装到的客户机）的 IP 地址，用户名及密码，就可以安装进行远程监控，如图：

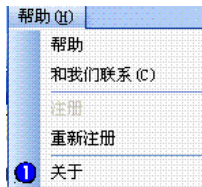


【综合信息】便于记录系统综合信息：



◆ 帮助

单击【帮助】按钮将显示【系统操作说明】、【访问我公司网站】、【注册】PrintShield 打印监控系统。



◆ 打印管理：

列出所有【打印服务器】和【打印机】。显示所有打印服务器/打印机、受监控的打印服务器/打印机、未受监控的打印机/服务器。可按其状态进行查看。

列出每台打印机总共处理的打印任务数、打印页数、费用总计；打印机所连接的服务器的名称。可对【打印机】的状态、打印时间、纸张费用、打印色彩进行设置。

列出所有服务器，受监控服务器的名称，列出服务器总共处理的打印任务数、打印页数、费用总计；可对【打印服务器】的状态、打印时间、打印色彩进行设置。

◆ 打印机管理:

所有打印机： 打印机的名称。显示当前系统所有安装的打印机；

监控打印机: 显示处于监控状态下的打印机;

未监控打印机：显示处于未监控状态下的打印机

常用打印机: 显示经常使用的打印机

管理员可以设置每台打印机时间属性、打印机状态、打印机计费属性：



所有打印机基本属性包含信息:

打印机: 显示打印机的名称:

服务器： 打印机所连接的服务器的名称：

状态：显示当前打印机所处的监控或未监控状态；右键单击打印机名选择状态，如果打印机前面的监控选择框没有选中，那么该打印机便不会受监控；如果需对该打印机进行监控，选中该打印机前面的受监控选择框，点确定按钮；

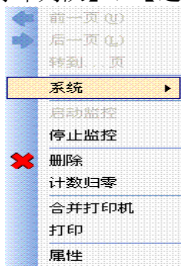
打印任务数：打印任务是指该打印机总共处理的打印任务数；

打印页数：打印页数是指该打印机总共处理的打印页数；

打印计费：打印计费是指该打印机处理的所有打印任务产生的费用总数。

打印机系统属性：

分为【打印机属性】、【打印队列】、【连接服务器】如图



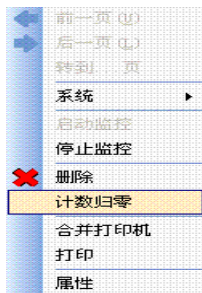
【打印机属性】显示打印机的名称

【打印队列】 显示文档名、状态、所有者、页数、大小、提交时间

【连接服务器】填写目标服务器的 IP、用户名和密码

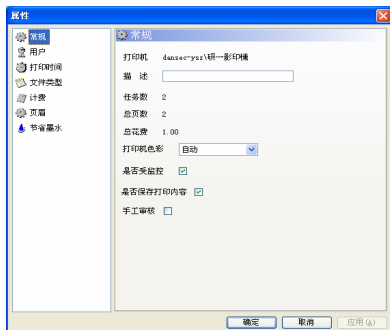
◆ 打印机计数归零：

是清除某打印机的打印数量和计费。 在打印机列表中右键单机打印机，选择【计数归零】：



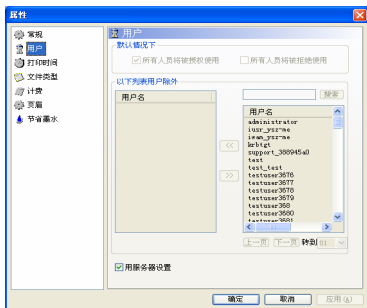
弹出确认对话框，按【确定】即清除打印机记录。

◆ 打印机属性：



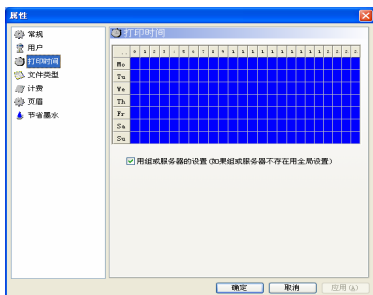
◆ 用户

功能是设置 限制某用户使用某台打印机；右键单击某打印机：



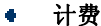
• 打印时间

选择【打印时间】：



• 文件类型

选择【文件类型】：

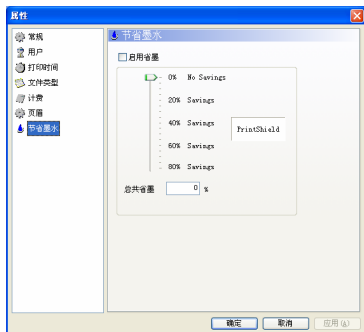


用服务器设置：选中状态下，所有设置继承至所属服务器的计费设置。

计费说明:

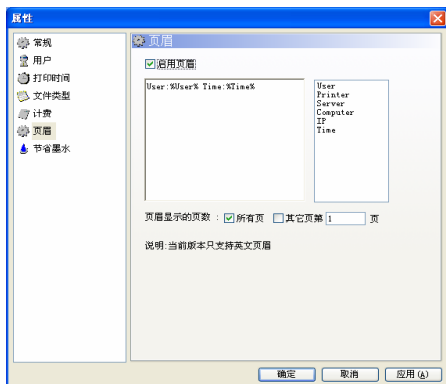
按面积计费：根据不同的打印颜色与打印的实际面积进行计费，无论是双面还是单面，A4 还是 A3。

● 节省墨水



根据需要调整要节省墨水的百分比，从而减少打印墨水的成本

● 页眉



可以强制在每页纸上自定义页眉打印内容（如：用户名、打印机名、服务器名、时间、IP、计算机名等），便于资料分发，杜绝资料拿错或者丢失

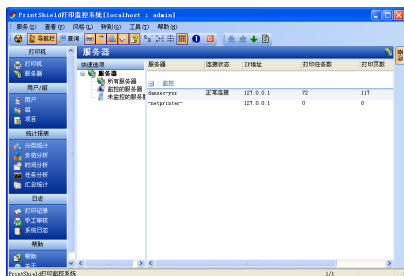
◆ 服务器管理：

所有服务器： 服务器名称。显示所有当前服务器；

监控服务器： 显示处于监控状态下的服务器；

未监控服务器： 显示处于未监控状态下的服务器；

服务器的基本信息包括：服务器名、服务器监控服务状态、总打印任务数、总打印页数、总打印用。

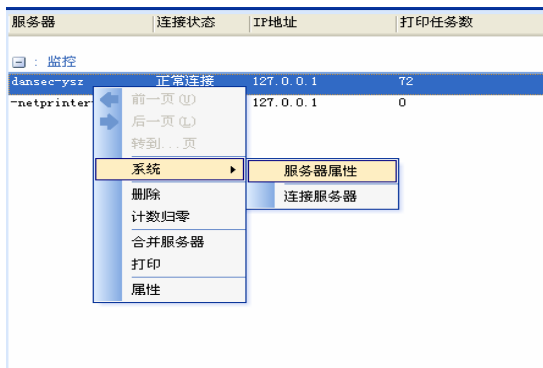


- 服务器名：打印监控服务器的名称，是打印监控服务器在系统内的一种标识。服务器名称是不可变更的。当打印监控服务器打入打印队列时，获得打印服务器的名称为当时打印监控服务器的机器名。
- 打印任务数：总计打印的总任务数目。
- 总打印页数：总计打印的总页数。
- 总打印费用：总计打印的费用。点击打印费用后的数字查看打印日志，按打印费用排序。

管理员可以设置每台服务器时间属性、服务器状态、服务器计费属性；

◆ 服务器系统属性：

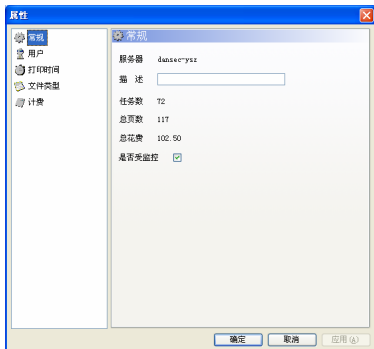
分为【服务器属性】、【连接服务器】如图



【服务器属性】 显示服务器的名称

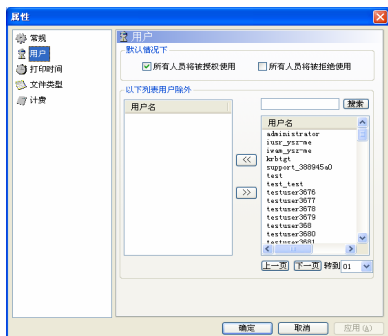
【连接服务器】 显示目标服务器的 IP 地址、用户名和密码

服务器属性



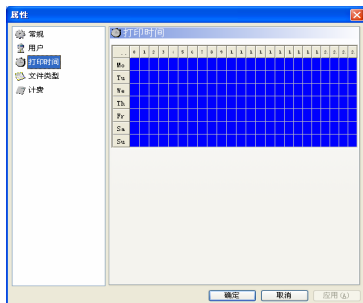
用户

功能是设置 限制某用户使用某台服务器；右键单击某服务器：



有两个选项：所有人员将被授权使用、所有人员将被拒绝使用。

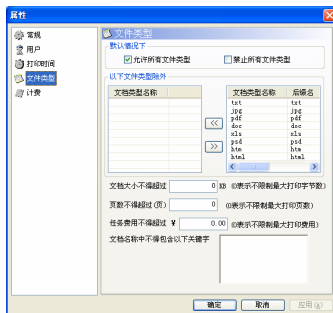
● 打印时间



点击按钮【确定】，将当前的用户组配置保存下来；

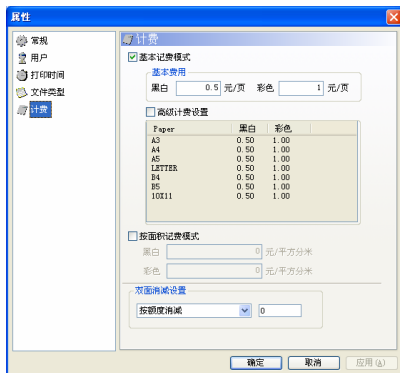
● 文件类型

选择【文件类型】



● 计费

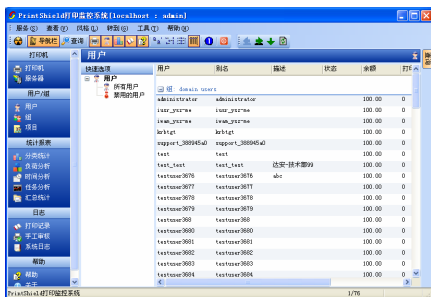
选择【计费】：



计费说明

- **基本计费模式：**基本计费模式可以针对纸张类型的不同定义不同价格。
- **按面积计费：**根据不同的打印颜色与打印的实际面积进行计费，无论是双面还是单面，A4 还是 A3。

◆ 用户管理:



可以进行一下操作:

** 导入用户

** 导出用户

** 新建用户

** 删除用户

** 设置密码

** 共享密码

** 计数归零

** 属性

◆ 用户同步：

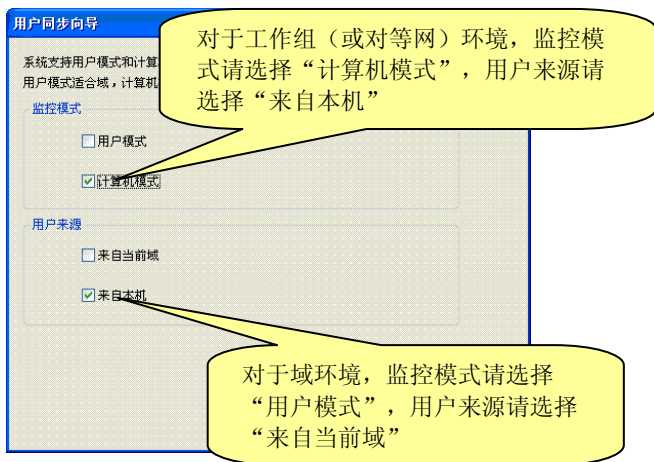
管理员登陆系统后，在【用户、组和项目】列表中单击【用户】，在右视区右键任意单击：



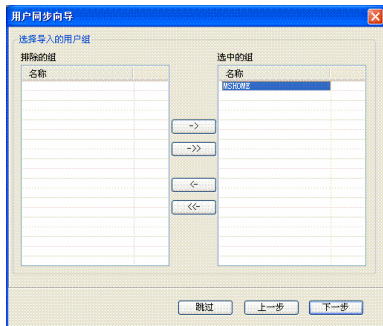
用户导入分为两种：

一、用户同步

1. 对于工作组（或对等网）环境，监控模式请选择“计算机模式”，用户来源请选择“来自本机”，参考下图；
2. 对于域环境，监控模式请选择“用户模式”，用户来源请选择“来自当前域”，参考下图；



下一步



进行选中组和排除组的设定。

下一步，进行用户或计算机的选定，直到完成；

二、从文件导入用户

对于导入的文件要求如下：

文件类型：“XLS”和“TXT”；

文件名：DAUser；

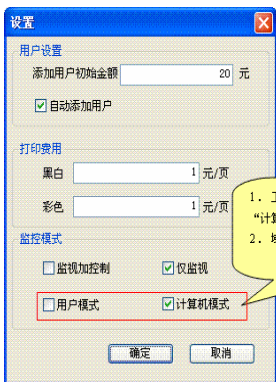
文件格式：用户名,描述,用户组，注：它们之间用半角的“,”

分隔；

注：

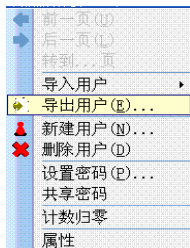
菜单：设置—基础设置中：

- 1、如果是域环境，监控模式选择“计算机模式”；
- 2、工作组（或对等网）环境，监控模式选择“用户模式”；

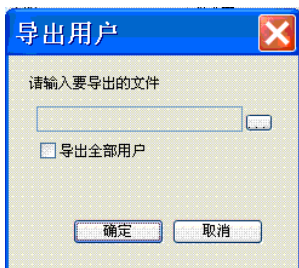


◆ 导出用户：

可对单个用户和系统当前全部用户进行备份。如需对用户数据进行备份时，可以用“导出用户”功能，选择要导出的用户，单击鼠标右键，如下图所示：



按【导出用户】：




为导出用户文件选择保存路径，选择导出用户文件格式“XLS”或“TXT”：

勾选“导出全部用户”则导出系统当前全部用户。按【保存】，单击【确定】，导出用户成功。

◆ 新建用户：

在右视图区任意处右击按【新建用户】，弹出如下窗口：



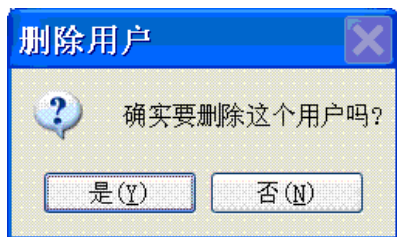
The dialog box titled "添加新用户" (Add New User) contains the following fields and controls:

- 用户名 (Username): Text input field
- 描述 (Description): Text input field
- 密码 (Password): Text input field
- 确认密码 (Confirm Password): Text input field
- 用户组 (User Group): Dropdown menu
- Buttons: 确定 (OK) and 取消 (Cancel)

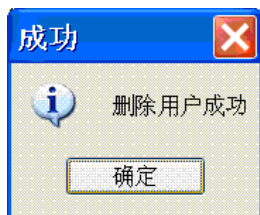
为新建的用户输入名称。如需为添加的用户设置密码请在密码框内输入并确认。按确定添加用户成功。

◆ 删除用户：

在右视图区右键选择要删除的用户, 按【删除用户】，弹出确认窗口：

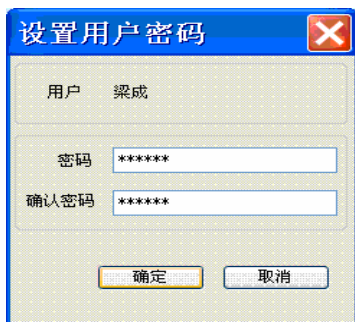


按【是】，则用户被删除。



◆ 设置密码：

是为用户设置静态密码。右键选择要修改密码的用户，按【设置密码】，弹出如下窗口：



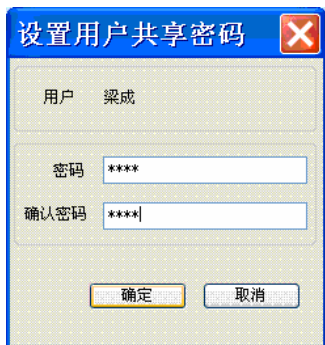
输入并确认用户的密码，单击“确定”。弹出确定窗口。



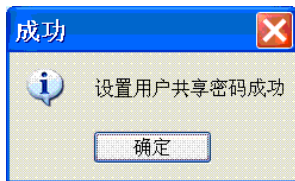
按【确定】，设置密码成功.

◆ 共享密码：

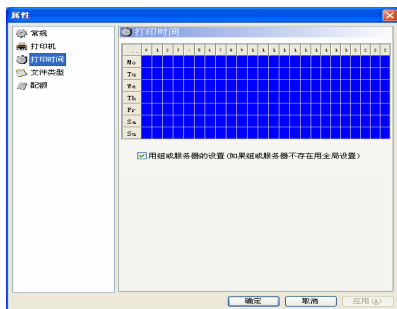
是为用户设置安全的共享密码，自己不便打印让对方（同事）帮助打印，又不便说出自己所设置的密码情况下，采用共享密码做到可以保证密码不被泄露的同时又可以方便轻松打印的效果



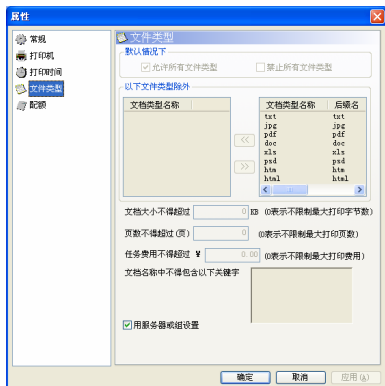
按确定后，共享密码就设置成功了，



【打印时间】



【文件类型】



【配额】

用组的设置：

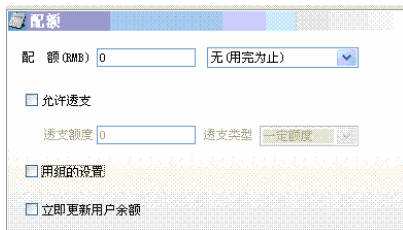
选中状态下，继表示有关于该用户的配额设置组中有关于配额的设置。

失效的状态下，配额不可以做设置。在组未进行配额设置的时候，该选择框失效。

未选中状态下，可对用户的配额属性进行单独的设置，覆盖组的配额属性设置。

用户在单位周期内(日、周、月....)可使用的打印费用,无限制表示用户无配额限制,可以任意打印；

允许透支：输入的正数为，用户可根据透支类型的选择，适当透支打印费用；当用户当前打印费用超过用户余额与透支总和时，用户的打印作业将被拒绝。



配额

配额 (RMB) 0 无 (用完为止)

☒ 允许透支

透支额度 0 透支类型 一定额度

☐ 用组的设置

☐ 立即更新用户余额

◆ 组管理：

用户组是为了共同的目的而编制的用户的集合, 可以理解为部门。是管理每组或每部门打印的任务数、打印页数和打印总费用



PrintShield 打印监控系统 [localhost : admin]

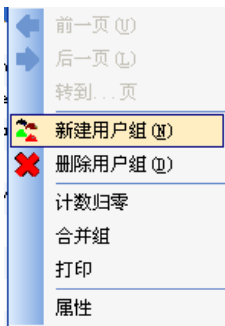
组

组名	描述	打印任务数	打印页数
__default_group		77	136
cert publishers		0	0
domain admins		0	0
domain computers		0	0
domain controllers		0	0
domain guests		0	0
domain users		0	0
enterprise admins		0	0
group policy creator owners		0	0
helpservicesgroup		0	0
ixx_wpe		0	0
rat and iat servers		0	0
schm.sch		0	0
tslnetadmin		0	0
tttt		0	0
ttttt		0	0
tttttt		0	0

PrintShield 打印监控系统 1/1

◆ 新建用户组：

在“用户/组管理”中点击【组】，在右视图区任意处右击，弹出如下窗口：



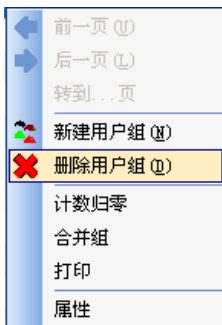
单击【新建用户组】，弹出如下窗口：



为新建的用户组输入名称。按确定添加用户组成功。

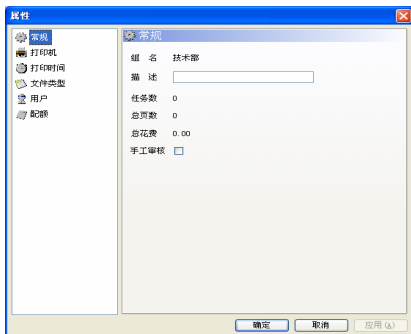
◆ 删除用户组：

在右视图区右击单击要删除的用户组，弹出窗口，单击【删除用户组】：

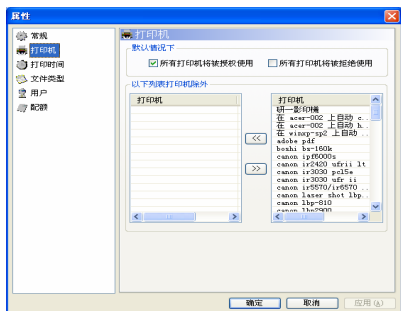


弹出删除确认窗口，按【确定】，用户组将被删除。

◆ 用户组属性：

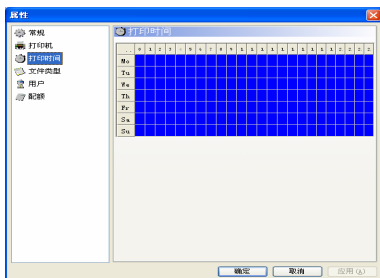


【打印机】

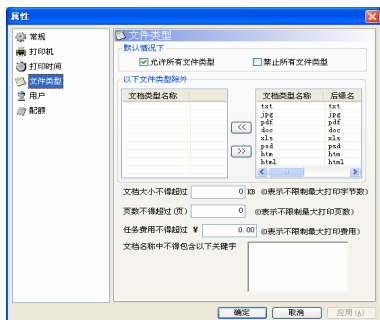


【打印时间】

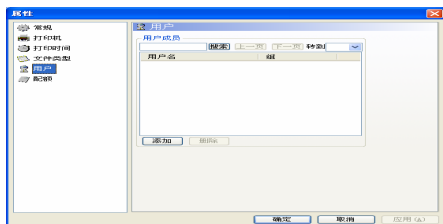
为用户组设置打印时间。在右视区右击某用户组，单击【打印时间】，弹出窗口如下：



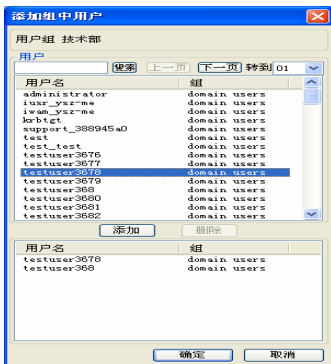
【文件类型】



【用户】为用户组添加组成员。

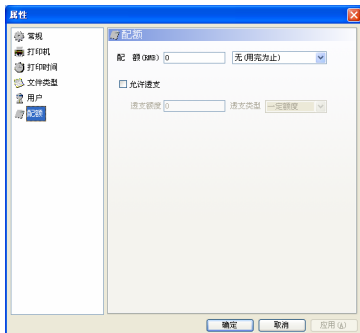


单击【添加】，为用户组添加用户成员，弹出组成员选项窗口，双击上栏用户，按【确定】，添加用户组成员完成



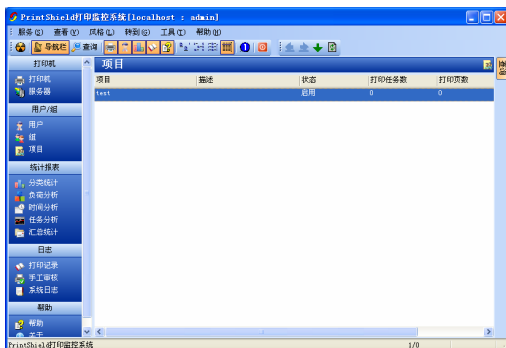
如果要删除用户组某个成员，则双击下栏已添加的组成员即可删除。

【配额】



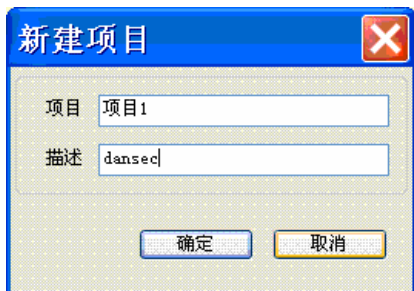
◆ 项目管理：

项目是为了共同的目的而编制的用户组的集合, 是管理每个项目或每部门打印的任务数、打印页数和打印总费用



◆ 新建项目：

单击【新建项目】，弹出如下窗口：



新建项目

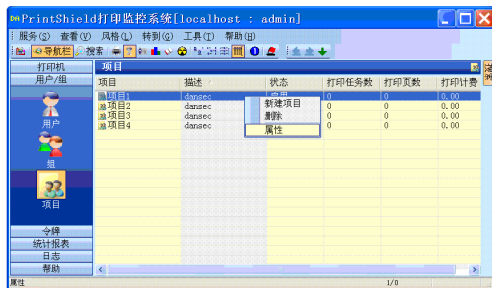
项目 项目1

描述 dansec

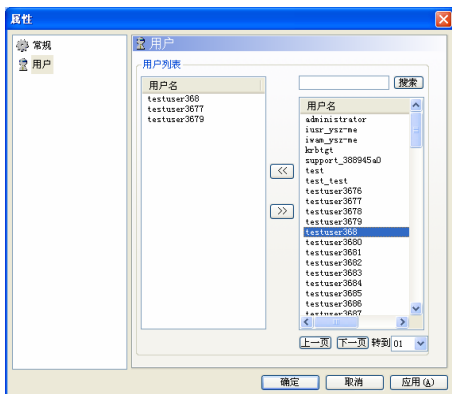
确定 取消

为新建的项目输入名称。按确定添加项目成功。

◆ 项目属性:

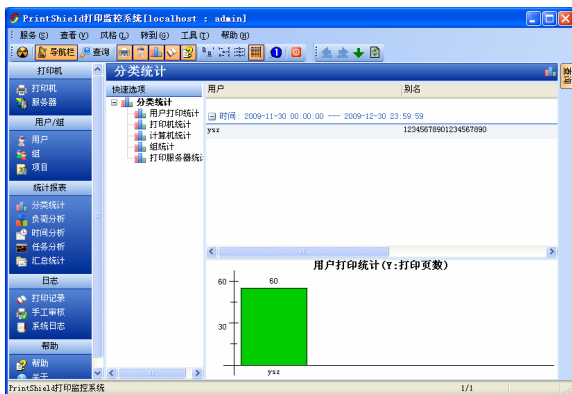


【用户】



统计报表:

汇总统计用户、打印机、服务器最近几年、数月、几天的打印情况(也可是是某一段时间), 包含每个用户平均每天的页数、打印页数、花费金额等。管理员可对信息数据进行备份, 用“导出记录”功能, 右键单击需要导出的文件, 将弹出对话框, 选择“导出记录”。如下图所示:



可导出文档格式可为“xls”和“html”备份数据。

功能选项

1. 分类统计：按用户要求得到用户打印统计、组/部门统计、打印机统计、打印服务器统计、计算机统计。用户打印统计，根据用户的在一段时间按打印页数、打印费用的一种排名统计报表。并根据合计打印页数、打印费用等进行统计，得到一个简单图表，供用户查看。

2. 负荷分析：以用户的打印历史记录为中心，根据查看者要求得出打印的负荷统计情况。分为用户负荷分析、打印机负荷分析、打印服务器负荷分析、计算机负荷分析、用户负荷分析。并根据合计打印页数、打印费用等进行统计，得到一个简单图表，供用户查看。

3. 时间分析：统计某时间段的打印情况，并根据合计打印页数、打印费用等进行统计，得到一个简单图表，供用户查看。

4. 任务分析：可以进行纸张类型、打印页数、打印色彩、打印方式的统计

5. 汇总统计：可以按部门、用户统计打印信息

功能选项

1. 用户打印统计

统计用户的打印状况。

2. 打印机统计

统计打印机的打印状况。

3. 计算机统计

统计计算机的打印状况。

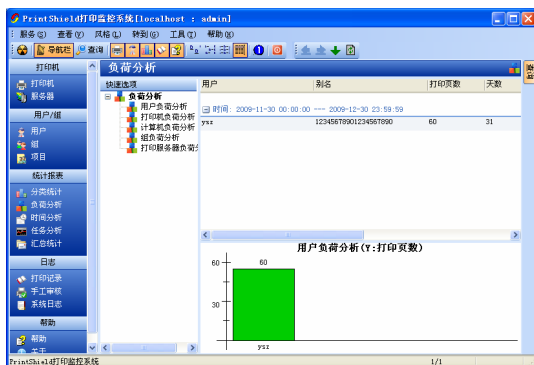
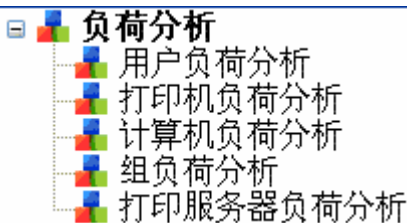
4. 组统计

统计组的打印状况。

5. 打印服务器统计

统计打印服务器的打印状况。

◆ 负荷分析:



功能选项

1. 用户负荷分析

分析企业中所有用户的打印情况。

2. 打印机负荷分析

根据打印机分析打印任务情况。

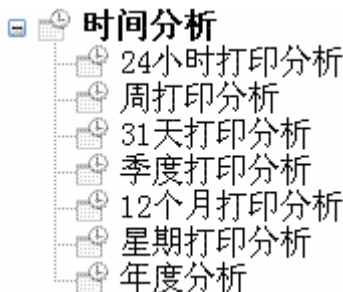
3. 计算机负荷分析

根据计算机分析打印任务情况。

4. 服务器负荷分析

根据打印机服务器分析打印任务情况。

◆ 时间分析:



功能选项

1. 24 小时打印分析

显示 24 小时内的打印情况，并根据时间、合计打印页数、打印费用等进行统计，得到一个简单图表，供用户查看。

2. 周打印分析

显示一年中某一周企业打印情况；根据周、合计打印页数、打印费用

等进行统计，得到一个简单图表，供用户查看。

3.31 天打印分析

显示一个月企业打印情况；根据月份、合计打印页数、打印费用等进行统计，得到一个简单图表，供用户查看。

4. 季度打印分析

显示当前季度企业打印情况；根据季度、合计打印页数、打印费用等进行统计，得到一个简单图表，供用户查看。

5. 12 个月打印分析

显示当月企业打印情况；根据月份、合计打印页数、打印费用等进行统计，得到一个简单图表，供用户查看。

6. 星期打印分析

显示一周企业打印情况；根据星期、合计打印页数、打印费用等进行统计，得到一个简单图表，供用户查看。

7. 年度打印分析

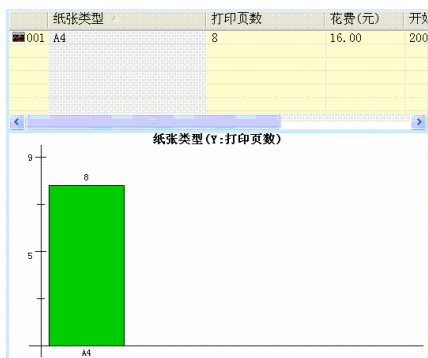
显示当年企业的打印情况；根据年度、合计打印页数、打印费用等进行统计，得到一个简单图表，供用户查看。

◆ 任务分析：

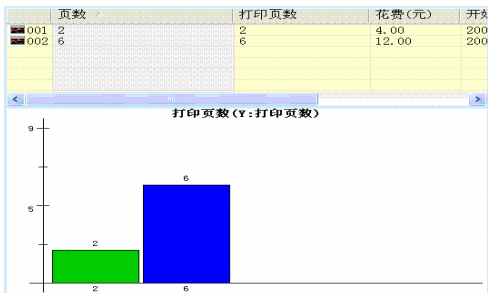


可以进行纸张类型、打印页数、打印色彩、打印方式的统计

纸张类型是由纸张型号和所打印的页数组成

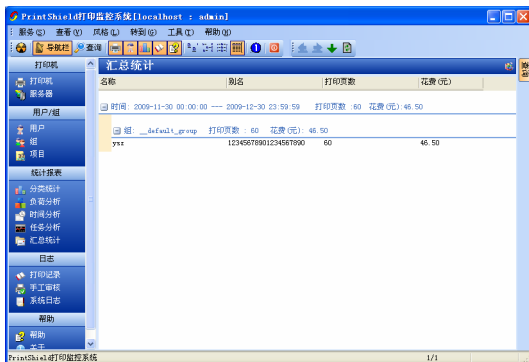


打印页数

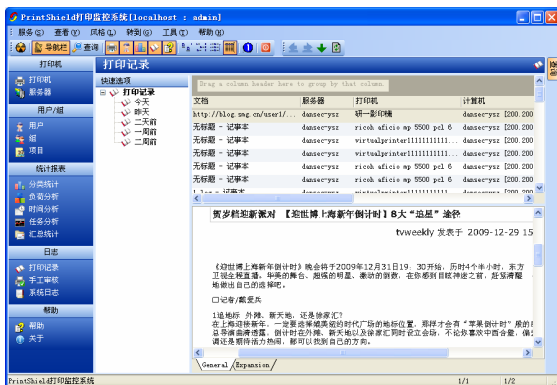


打印色彩和打印方式都可以进行颜色和单双面的分析

◆ 汇总统计:

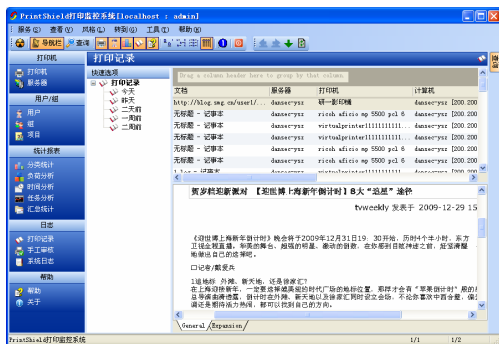


日志记录:



◆ 打印记录:

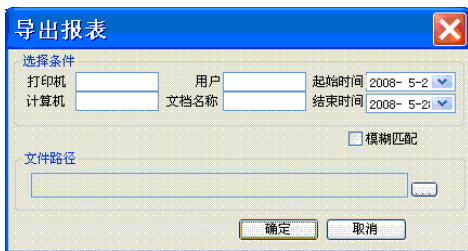
记录打印监控到的信息：打印文档名、打印机名及型号、计算机，用户、打印时间，打印文档页数，打印页数及份数，花费金额等内容。在此管理员可对监控到的信息进行【搜索】、【导出记录】、【导出报表】、【删除】，按日期查看分析等操作。



打印内容查看：默认情况下，使用①General 查看；对于安装插件（DaIn）才能查看打印内容的，则使用②Expansion 进行查看；

◆ 导出报表：

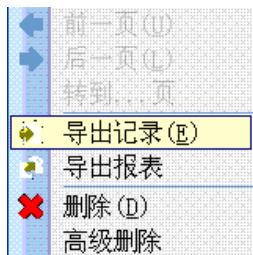
如果要对报表的数据进行重新编辑，则可以把报表导出到“Excel”或“html”，右键点击右视区选【导出报表】即可。



为保存文件选择路径。界面跳到文件另存的页面，输入导出报表名，选择保存文件格式“Excel”或“html”，按【保存】，则报表导出成功。

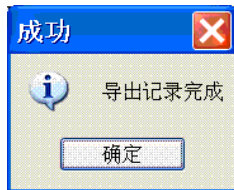
◆ 导出记录:

管理员需要对监控到的信息数据进行备份时，可以用“导出记录”功能，右键单击需要导出的文件，将弹出对话框，选择“导出记录”。如下图所示：



界面跳到文件另存的页面，为导出的记录选择路径，按【确定】，则报表记录成功。

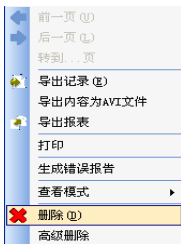
如下图所示：



◆ 删除记录：

对监控到打印内容进行删除，包括：删除和高级删除。

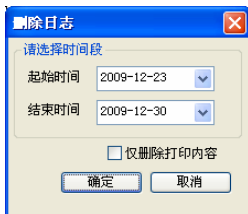
管理员可以对所记录的信息，判断其重要性，可对不必要的记录进行删除。选择要删除的记录，单击鼠标右键，弹出删除按钮，如下图所示：



单击【删除】，弹出删除记录确认窗口：

单击【是】，删除记录成功。

单击【高级删除】，弹出删除记录确认窗口：



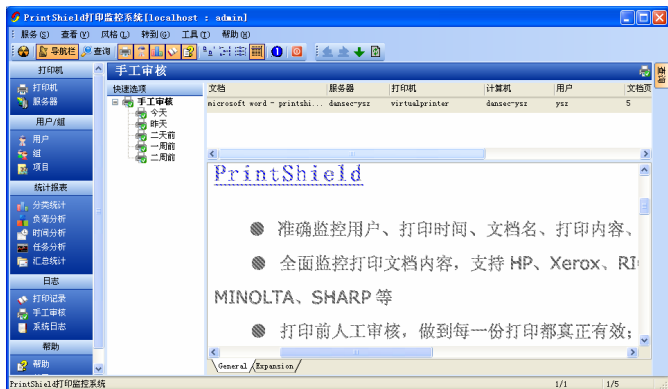
选择删除某时间段的记录。按【确定】记录将被删除。可用搜索功能

搜索记录。

◆ 手工审核：

查看打印手工审核包含如下内容：

- 记录了系统所监控的暂停在打印机中的打印日志
- 点击表格中各栏位的标题，可以按照此栏位的内容进行排序。
- 点击要审核的文档，可以查看所有满足条件的所有此用户、此计算机所打印的文档日志。
- 点击文档名的连接，可以查看此打印日志的详细信息。

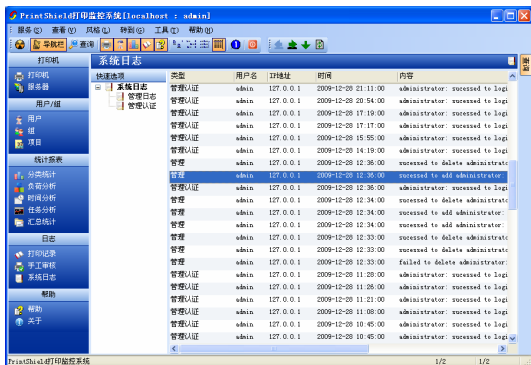


点击允许允许打印，打印机队列中的任务送给打印机，开始打印

点击拒绝，则打印任务将被丢弃。

◆ 删除日志:

选择要删除的日志，单击鼠标右键，弹出删除按钮，如下图所示:



单击【删除】，弹出确认窗口，单击【确定】，日志将被删除。

或者在搜索区域在搜索区输入条件按类型进行搜索删除。

◆ 高级删除:

选择要删除的日志，单击鼠标右键，弹出删除按钮，如下图所示



单击【高级删除】，弹出窗口：

可选择删除某时间段的日志。单击【确定】，日志将被删除。

可用搜索工具按类型、输入要查询的条件搜索

◆ 系统注册：

单击菜单栏【帮助】选择【注册】。



The image shows a Windows-style dialog box titled "PrintShield register". It has a blue title bar with a close button (X) in the top right corner. The main area has a light beige background. There are four labels with corresponding text input fields: "Machine ID" with the value "5313467259955404", "User ID", "License Key", and "License to". All input fields are empty except for the Machine ID. At the bottom right, there is an "OK" button.

请将注册 ID 通过 mail 和手机短信的方式发给我公司，我们将根据你的 ID 号生成注册码。

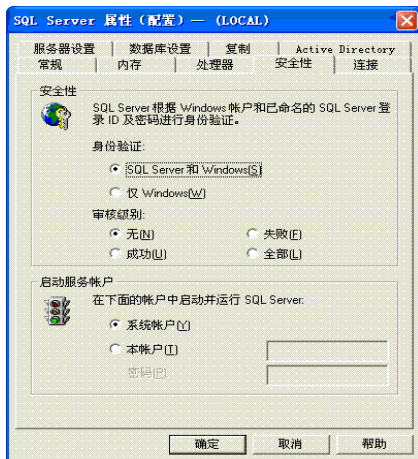
输入正确的服务号和注册码。即系统注册成功

❖ 常见问题:

- 1、 安装方式选择数据库为 SqlServer，为什么安装完成后提示连接不到服务？

有以下几个原因导致数据库没有创建成功

- A) 数据库认证方式应该选择“SQL Server 和 Windows”



- B) 数据库登陆用户没有创建数据库的权限，应该赋予登陆用户创建数据库的权限。

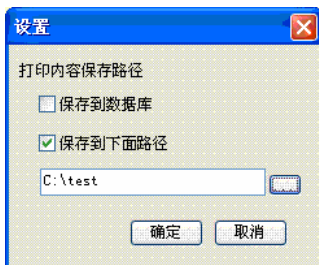


2. 确认“控制面板-管理工具-服务”中，DA Server 服务已启动；



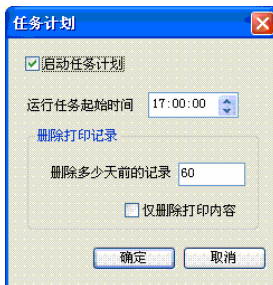
- 5、 我的安装目录所在磁盘空间有限，如何设置使打印内容保存的文件到其他磁盘上去或者到网络的共享文件夹？

打开管理界面，在菜单服务-》内容保存设置里面设置您要保存的路径



- 6、 可以定期清除打印日志吗？

可以的，打开管理界面，在菜单 工具-》任务计划里面设置（如图）



联系方式

用户在遇到问题时可以用电话、传真、邮寄、电子邮件或按照与本公司签署的技术服务协议的约定等方法寻求支持。对本产品有使用意见，对功能的看法和建议也可以通过以下方式与公司取得联系。

通讯地址	上海市顺义路 18 号绿地同创大厦 1701 室
邮政编码	200063
技术支持电话	86 (021) 52355179
传真	86 (021) 52355179-8005
QQ	895133453
MSN	dansec2006@hotmail.com
E-Mail:	support@dansec.com